

NEWS

3 nouveaux hôtels GRIFFÉS

Le Vice Versa by Chantal Thomass

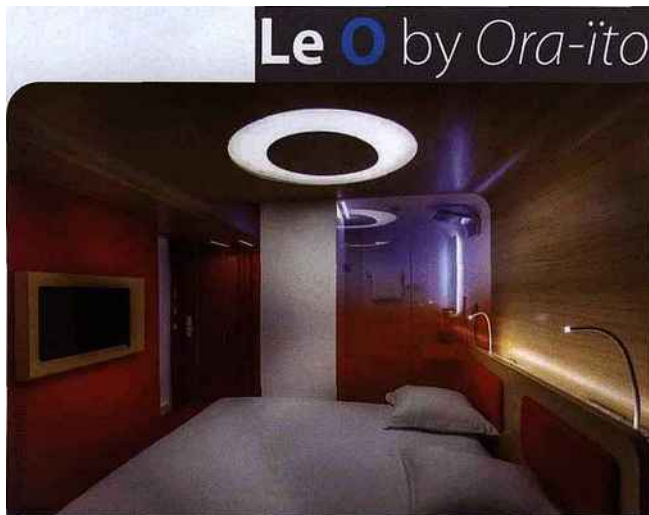
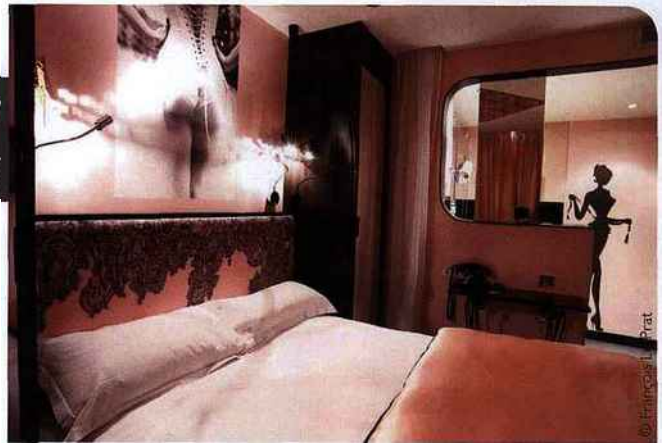
Elle en rêvait, elle l'a fait : Chantal

Thomass a signé la déco un brin sulfureuse des 37 chambres du Vice Versa... L'architecte Vincent Bastie qui lui avait déjà confié, il y a deux ans, deux suites à l'hôtel Le Pradey, lui a demandé cette fois-ci de tout réaliser. Le thème, les sept péchés capitaux, est pour le moins original !

Un péché par étage : la gourmandise au rez-de-chaussée où la salle à manger s'offre des chaises en forme de gâteaux, des abat-jours théières ou cafetières et une seule chambre avec de gros macarons-coussins sur le lit. Pour l'avarice au premier, la créatrice met en scène des vieux parquets et du papier peint imprimé de billets de banque. Au troisième étage,

l'orgueil est célébré grâce à une mise en scène très tape-à-l'œil où l'on joue les vedettes. Au quatrième, l'envie se traduit par des armoires en trompe l'œil, remplies de sacs, escarpins, parfums... un rêve ! On termine avec la luxure au dernier étage : déco rose et noir, silhouettes de pin-up en tête de lit, miroir au plafond, lavabos et chaises en forme de cœur... Mention très bien pour l'élégant lobby tout de blanc vêtu. Enfin, le bar est au paradis et l'enfer au sous-sol avec le hammam. Vous avez dit humour ?

Adine Fichot



Le O by Ora-ito

Conçu par le bouillonnant et talentueux touche-à-tout Ora-ito, l'hôtel O, au décor futuriste et néanmoins cosy, offre vingt-neuf chambres furieusement high-tech. Ces dernières, aux allures de capsules de vaisseau spatial, mettent en avant une couleur par étage. Rouge, bleu, vert, violet se déclinent, selon les chambres, du ton le plus puissant au plus pâle. Le designer a voulu des matériaux très chauds et sensoriels : bois, liège, Kvadrat, un drap de laine pour les tissus d'ameublement et corian pour les salles de bain. Celles-ci sont séparées de la chambre par un astucieux mur de verre de couleur en adéquation avec le code de l'étage. Pièce maîtresse, le grand lit, enchâssé dans une coque de bois arrondie, autour duquel tout est organisé : commande des lumières, de la télévision, interrupteurs, prises électriques et entrées USB pour raccorder smartphone ou iPad. Clin d'œil : le luminaire au-dessus du lit en forme d'O ! Enfin, sachez que Ora-ito a tout conçu : des lavabos aux produits d'accueil en passant par la robinetterie. Quant au bar, avec son mur tout en courbes fait de lamelles de bois et sa carte de cocktails qui met en avant des créations très pointues, il est en passe de devenir un spot parisien incontournable !

Adine Fichot

Le Grey by Vincent Bastie

La décoration que l'on doit à la fois à Vincent Bastie, Elsa Joseph et Sophie Gazil, la propriétaire, joue sur le thème d'une seule couleur : le gris !

Dès le lobby le « la » est donné : le sol est recouvert de grès cérame et la réception en béton ciré... gris. Rassurez-vous : ce 4 étoiles ne s'habille pas d'un gris triste et uniforme, il se décline sur une palette de douze tonalités rehaussée d'éclats bleu, safran, pourpre et argent. Même code couleur pour les carreaux et mosaïques des salles de bains. Les matières sont chaleureuses : lin, coton, velours, tweed et les papiers peints qui ornent les têtes de lit viennent de maisons renommées : Elitis, Nobilis, Missoni, Pierre Frey... Les trente-trois chambres se déploient sur six étages et sept d'entre elles profitent d'un balcon ou d'une terrasse. Notre préférée, la suite au dernier étage : une fresque d'Hervé Half représentant les toits de Paris encadre la fenêtre depuis laquelle on se régale d'un coup d'œil sur la Tour Eiffel. On aime les dix sculptures de Julie Gauthron, réalisées en fil de fer, sur le thème de la rêverie et du songe et les deux méridiennes dans le salon de la désormais incontournable Sarah Lavoine... Un raffinement de bon aloi pour cet hôtel très bien situé.



Adine Fichot